

KVARTALSRAPPORT

02-2016



HOVEDPUNKTER PR. 1. HALVÅR 2016

- Agder Energi fikk i 1. halvår et IFRS-resultat etter skatt på 182 mill. kr (majoritetens andel), mot 560 mill. kr i samme periode i fjor. Driftsinntektene for 1. halvår ble 3 916 mill. kr (1. halvår 2015: 3 931 mill. kr). Resultat etter skatt er påvirket med -206 mill. kr (217 mill. kr) som følge av endring i urealiserte verdier på kraft-, valuta- og rentederivater samt lån i euro.
- Agder Energi benytter god regnskapsskikk (GRS) i sin internrapportering og anser at dette gir et godt bilde av den underliggende driften. Agder Energi fikk et driftsresultat etter GRS på 1 100 mill. kr 1. halvår (869 mill. kr), mens resultat før skatt ble 977 mill. kr (731 mill. kr). Resultat etter skatt økte med 119 mill. kr til 470 mill. kr (351 mill. kr). 100 mill. kr av økningen i resultat
- etter skatt skyldes resultatforbedring i nettselskapet, hovedsakelig som følge av økt inntektsramme.
- Vannkraftproduksjonen i 1. halvår var på 5 494 GWh (4 966 GWh), en økning på 11 %.
- Gjennomsnittlig spotpris (område NO2) i 1. halvår var 21,2 øre/kWh (20,5 øre/kWh), en oppgang på 4 % fra samme periode i fjor.
- Agder Energi besluttet i juni å utvide Skjerka kraftverk til to aggregat. Stasjonen produserer i dag 650 GWh med kun ett aggregat. Igangsettelse av investeringen til nærmere 300 mill. kr forventes å skje tidlig i høst etter sluttbehandling i Olje- og energidepartementet.
- LOS inngikk i juni avtale om kjøp av Telge Kraft. Selskapet er blant Sveriges største sluttbrukerselskaper i bedriftsmarkedet og hadde i 2015 en omsetning på nærmere 1,8 mrd. svenske kroner. LOS overtar aksjene i selskapet i 4. kvartal.
- NetNordic inngikk i juni avtale om kjøp av IPnett. IPnett er en nordisk leverandør av nettverk, kommunikasjons- og sikkerhetsløsninger og omsatte i 2015 for drøyt 330 mill. kr. NetNordic eies med 59,4 % av Agder Energi og inngår i konsernets ventureportefølje. NetNordic overtar aksjene i IPnett i august.

Finansielle hovedtall

		1. halvår 2016	1. halvår 2015	1. halvår 2014	Året 2015
Driftsinntekter	mill. kr	3 916	3 931	4 024	8 260
EBITDA	mill. kr	947	1 264	1 278	2 886
Justert EBITDA 1)	mill. kr	1 269	1 112	1 266	2 084
Driftsresultat	mill. kr	670	1 006	993	2 309
Resultat før skatt	mill. kr	499	952	802	2 138
Resultat etter skatt (majoritetens andel)	mill. kr	182	560	383	1 314
Kontantstrøm fra driften	mill. kr	859	985	798	1 502
Investeringer i varige driftsmidler og immaterielle eiendeler	mill. kr	605	571	570	1 286
Sysselsatt kapital 2)	mill. kr	13 100	12 514	11 996	13 921
Driftsmargin	%	17,1	24,0	24,7	28,0
Avkastning sysselsatt kapital 3)	%	14,3	14,3	13,4	18,5
Egenkapitalandel	%	23,9	22,7	24,8	25,4
Netto rentebærende gjeld/rullerende 12 måneders justert EBITDA 4)		3,8	3,5	3,6	4,1
FFO/Netto rentebærende gjeld 5)		27,8	21,0	21,2	21,9

1) Justert EBITDA er korrigert for urealiserte verdiendringer på energi-, valutaderivater og valutalån samt vesentlige engangsposter.

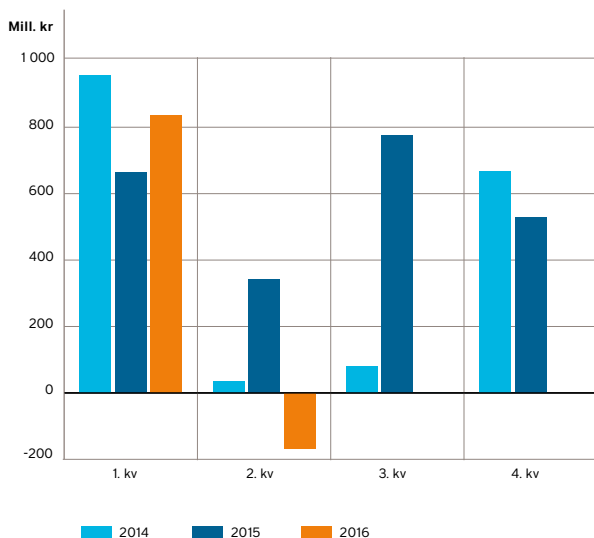
2) Ved utgangen av perioden.

3) Før skatt, basert på resultat og sysselsatt kapital for de fire siste kvartalene.

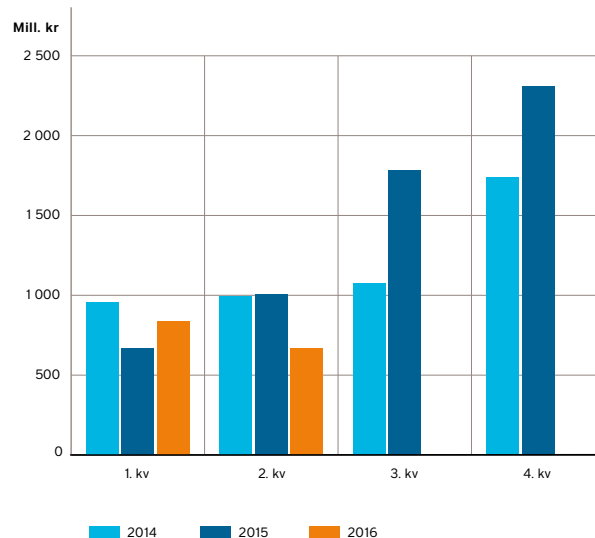
4) Rullerende 12 måneders justert EBITDA er justert EBITDA for de fire siste kvartalene.

5) FFO er justert EBITDA + utbytte fra TS og FKV + finansinntekter - betalbar skatt.

Driftsresultat pr. kvartal



Driftsresultat akkumulert



Resultatområdene vannkraft og kraftforvaltning

Resultatområdene hadde driftsinntekter i 1. halvår på 1 496 mill. kr (1 414 mill. kr) og fikk et driftsresultat på 915 mill. kr (827 mill. kr). Resultat før skatt ble 875 mill. kr (788 mill. kr).

Vannkraftproduksjonen i 2. kvartal var på 2 342 GWh (2 117 GWh). For 1. halvår var produksjonen på 5 494 GWh (4 966 GWh), en økning på 11 %. Ressurs-situasjonen var ved utgangen av kvartalet fortsatt vesentlig høyere enn normalt. I prisområdet NO2 var fyllingsgraden ved utgangen av kvartalet om lag 16 % høyere enn gjennomsnittet de siste 10 årene.

Gjennomsnittlig spotpris (område NO2) i 1. halvår var 21,2 øre/kWh (20,5 øre/kWh), en økning på 4 %. Gode bidrag fra konsernets sikringsaktiviteter på kraft har medført at konsernets oppnådde priser er høyere enn spotprisene, men lavere enn i fjor.

Skattekostnaden ble 482 mill. kr (393 mill. kr), og den effektive skattesatsen ble 55,1 % (49,9 %). Økningen i skattekostnaden skyldes høyere resultat før skatt, økt betalbar grunnrenteskatt som følge av høyere spotverdi av produk-

sjonen samt høyere kostnadsestimat knyttet til utsatt grunnrenteskatt. Resultat etter skatt ble på 394 mill. kr (395 mill. kr).

Det ble i 1. halvår investert for 197 mill. kr (284 mill. kr) i varige driftsmidler. Hovedårsaken til nedgangen er lavere nyinvesteringer, blant annet som følge av ferdigstillelse av Iveland 2-utbyggingen, samt lavere myndighetspålagte investeringer. Nyinvesteringene i perioden var på 69 mill. kr (122 mill. kr).

Agder Energi besluttet i juni å utvide Skjerka kraftverk til to aggregat. Stasjonen produserer i dag 650 GWh med kun ett aggregat. Igangsettelse av investeringen til nærmere 300 mill. kr forventes å skje i høst etter sluttbehandling i Olje- og energidepartementet. Det nye aggregatet vil redusere havaririsikoen, redusere flomtapet i vassdraget og øke verdien av produksjonen ved å kunne flytte produksjon fra tidspunkt med lave priser til tidspunkt med høye priser.

Resultatområde nett

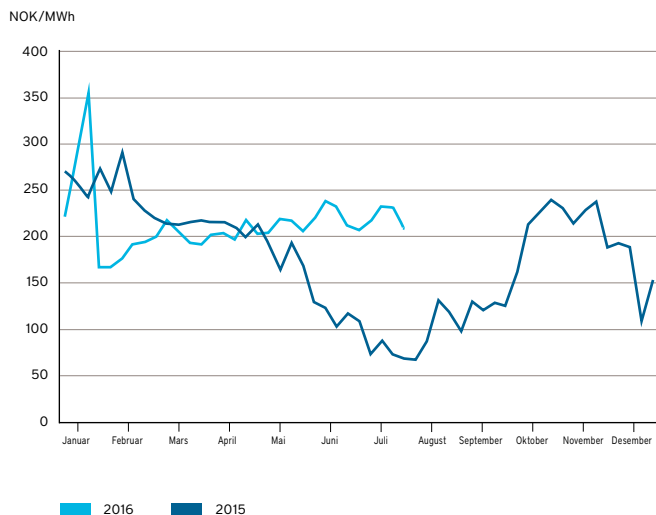
Resultatområde nett har ansvar for utbygging, drift og vedlikehold av regional- og distribusjonsnettet i Agder. Resultatområdet hadde i 1. halvår drifts-

inntekter på 691 mill. kr mot 563 mill. kr i samme periode i fjor. Endringen fra i fjor skyldes økt inntektsramme. Inntektsrammen fastsettes av Norges vassdrags- og energidirektorat og økningen skyldes i stor grad engangseffekter som har slått positivt ut i beregningen av nettselskapets tillatte inntekt. Inntektsøkningen er hovedårsaken til at driftsresultatet økte til 217 mill. kr (92 mill. kr). I tillegg var det i 1. halvår 2015 vesentlige kostnader til ikke levert energi (KILE) og feilretting som følge av stormen Nina. Forsinket fremdrift på vedlikehold har også medført lavere vedlikeholdskostnader i 1. halvår i år.

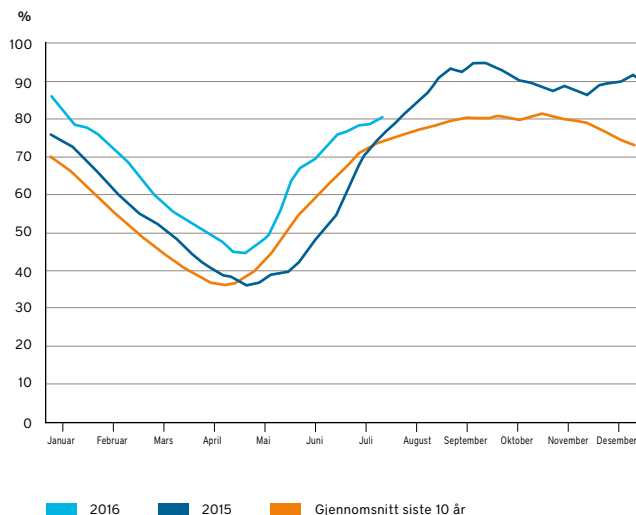
Innen resultatområdet er det i første halvår investert for netto 291 mill. kr (189 mill. kr), hvorav 213 mill. kr (128 mill. kr) gjelder nyinvesteringer. Investeringer i AMS-prosjektet utgjør 99 mill. kr (38 mill. kr). I investeringene inngår også 40 mill. kr knyttet til Honna transformatorstasjon. Det er inngått avtale om at Statnett skal overta stasjonen når den er ferdigstilt og kan kobles til ledningsnettet.

Anleggsbidrag fra kunder utgjør 79 mill. kr (43 mill. kr) slik at brutto investeringer i resultatområdet var 370 mill. kr (284 mill. kr).

Markedspriser i prisområde NO2



Fyllingsgrad i vannmagasinene i prisområde NO2



Resultatområde marked og forretningsutvikling

Resultatområde marked og forretningsutvikling hadde i 1. halvår en omsetning på 2 390 mill. kr (2 038 mill. kr). Driftsresultatet ble 42 mill. kr (52 mill. kr). Hovedselskapene i resultatområdet er LOS, Otera og Agder Energi Varme. I tillegg inngår konsernets ventureportefølje.

Strømleverandøren LOS hadde en omsetning i 1. halvår på 1 430 mill. kr, mot 1 261 mill. kr i samme periode i fjor. Driftsresultatet ble 52 mill. kr (67 mill. kr). I første halvår omsatte selskapet et samlet volum på 4 912 GWh (4 437 GWh).

Otera leverer entreprenørtjenester knyttet til installasjon, drift, vedlikehold og service av infrastruktur innenfor el-kraft, samferdsel og telekommunikasjon. Omsetningen utgjorde 511 mill. kr i 1. halvår (415 mill. kr). Driftsresultatet ble -13 mill. kr (-12 mill. kr). Det negative resultatet er relatert til Otera Infra og selskapet gjennomførte i 1. kvartal en nedbemanning på om lag 50 årsverk. Både Oteras svenske virksomhet og Otera XP leverer positive resultater, og opplever vekst i både omsetning og resultat sammenlignet med 1. halvår i fjor.

Agder Energi Varme hadde i 1. halvår en omsetning på 56 mill. kr (51 mill. kr) og oppnådde et driftsresultat på 12 mill. kr (8 mill. kr). Hovedforklaringen til bedringen i driftsresultatet er høyere varmesalg som følge av temperaturer omtrent som normalen hittil i år. Levert energi var 82 GWh (73 GWh). Sikringsaktiviteter på kraft har gitt positive resultatbidrag i perioden. Det er investert for 8 mill. kr (6 mill. kr) i perioden.

Kontantstrøm og kapitalforhold

Kontantstrøm fra driften ble 859 mill. kr i 1. halvår mot 985 mill. kr i 1. halvår i fjor. Underliggende EBITDA har økt noe sammenlignet med samme periode i fjor, og sammen med reduksjon i kundefordringene bidrar det positivt til kontantstrømmen. Disse to forholdene blir imidlertid mer enn oppveid av økning i andre tidsavgrensningsposter og reduksjon i leverandørgjeld, slik at kontantstrøm fra drift er 136 mill. kr lavere enn på samme tid i fjor.

Investeringer i varige driftsmidler og immaterielle eiendeler utgjorde 605 mill. kr (571 mill. kr). Av dette gjelder 79 mill. kr (45 mill. kr) investeringer i nettanlegg som er betalt av kunder. I kontantstrømoppstillingen presenteres investeringene brutto, og kundebetalingene inngår

i netto kontantstrøm tilført fra driften. 90 % av investeringene i varige driftsmidler skjedde innenfor resultatområdene vannkraft og nett. Netto kontantstrøm fra investeringsaktiviteter utgjorde -412 mill. kr mot -628 mill. kr i 1. halvår 2015. Innbetaling fra salg av eierandelene i Fosen Vind og Bjerkreim Vind er årsaken til nedgangen i netto kontantstrøm benyttet til investeringer.

Netto finanskostnader i 1. halvår var 171 mill. kr (54 mill. kr). Rentekostnader på låneporteføljen var 128 mill. kr (136 mill. kr). Som følge av stor byggeaktivitet er det aktivert 15 mill. kr (13 mill. kr) i byggelånsrenter for egne investeringsarbeider, slik at netto rentekostnad er 113 mill. kr (123 mill. kr). Urealiserte verdiendringer på rentesikringskontrakter var -48 mill. kr (74 mill. kr).

Gjennomsnittlig rentebærende gjeld var 8,4 mrd. kr (7,9 mrd. kr), og gjennomsnittlig rente på låneporteføljen var 3,1 % (3,5 %). Konsernet hadde en likviditetsreserve på 1,5 mrd. kr (1,5 mrd. kr) ved utgangen av halvåret i form av ubenyttede lånerammer og bankinnskudd.

Endring i regnskapsprinsipper

Agder Energi har tidligere klassifisert

alle valuta-, kraft- og rentederivater som kortsiktige. Etter en ny vurdering har Agder Energi endret prinsipp og klassifiserer nå derivater med forfall senere enn ett år fra balansedagen som langsiktige.

Agder Energi har i 2016 endret prinsipp for klassifisering av valutagevinster og -tap på valutakontrakter og -lån. Disse postene har tidligere blitt presentert som under finans, men etter en fornyet vurdering er disse postene nå klassifisert som driftsposter.

Finanstilsynet påla i juni Agder Energi å endre prinsipp for regnskapsføring av langsiktige kraftkontrakter med euro som oppgjørsvaluta. Selv om Agder Energi mener at tidligere praksis er i tråd med IFRS, har konsernet likevel valgt å ikke påklage Finanstilsynets vedtak og halvårsregnskapet er avlagt i samsvar med Finanstilsynets pålegg.

Endring i regnskapsprinsipper er nærmere beskrevet i note 1 og 2.

Drifts- og miljøforhold

Ved utgangen av 2. kvartal var det 1 303 (1 269) faste og midlertidige ansatte

som til sammen utførte 1 268 (1 231) årsverk. Økningen har i hovedsak skjedd innen konsernets venturevirksomhet samt Otera AB og Otera XP.

Sykefraværet var 3,9 % pr. 2. kvartal mot 3,7 % i samme periode i fjor.

Det er registrert 7 (5) hendelser med personskade i første halvår. Hendelsene skjedde i Otera Infra (2), Agder Energi Vannkraft (4) og Agder Energi Varme (1). 3 hendelser medførte et sykefravær på tilsammen 166 fraværsdager. I tillegg resulterte en hendelse i oktober 2015 til 18 fraværsdager i januar. Totalt gir dette 184 (29) fraværsdager. Ulykkestallene for første halvår gir H1-verdi (skader med fravær pr. mill. arbeidstimer) på 3,1 (3), H2-verdi (skader med og uten fravær pr. mill. arbeidstimer) på 7,2 (5) og F-verdi (skadefraværsdager pr. mill. arbeidstimer) på 189 (29). De samme indikatorene på 12 måneders rullerende basis gir H1 lik 3, H2 lik 7,5 og F lik 121.

Det er i hovedsak to fallulykker som har medført det økte antall fraværsdager og økt F-verdi.

Utsiktene fremover

Kraftprisene har i andre kvartal styrket seg, men fra relativt lave nivåer og terminprisene indikerer kraftpriser på rundt 19–20 øre/kWh de nærmeste årene. Konsernets sikringsaktiviteter forventes fortsatt å gi vesentlige bidrag, men disse vil være avtakende og Agder Energi forventer lavere oppnådde priser fremover. Ved utgangen av kvartalet hadde konsernet en betydelig høyere ressursbeholdning (vann og snø) enn normalt. Med en normal ressurstilgang fremover forventer derfor Agder Energi en høy vannkraftproduksjon i 2016.

Høyere inntektsramme i nettselskapet forventes å gi selskapet et bedre resultat i 2016 sammenlignet med 2015.

Erklæring fra styret

Vi bekrefter at halvårsregnskapet for perioden 1. januar til 30. juni 2016, etter vår beste overbevisning, er utarbeidet i samsvar med IAS 34 Delårsrapportering. Vi bekrefter også at opplysningene i regnskapet og i halvårsberetningen gir et rettviseende bilde av konsernets eiendeler, gjeld, finansielle stilling og resultat som helhet.

Kristiansand, 24. august 2016
Styret i Agder Energi AS

Lars Erik Torjussen
styreleder

Tine Sundtoft
nestleder

Jill Akselsen
styremedlem

Leif Atle Beisland
styremedlem

Steinar Bysveen
styremedlem

Siw Linnea Poulsson
styremedlem

Marit Grimsbo
styremedlem

Steinar Asbjørnsen
styremedlem

Johan Ekeland
styremedlem

Øyvind Østensen
styremedlem

Tore Kvarnes
styremedlem

Gro Granås
styremedlem

Tom Nysted
konsernsjef

RESULTATREGNSKAP

(Beløp i mill. kr)	2. kvartal		1. halvår		Året
	2016	2015 (omarbeidet)	2016	2015 (omarbeidet)	2015 (omarbeidet)
Energisalg	1 265	1 055	2 884	2 618	4 672
Overføringsinntekter	243	219	542	490	1 071
Andre driftsinntekter	493	394	812	670	1 715
Urealiserte verdiendringer energi- og valutakontrakter	-544	-12	-322	153	802
Sum driftsinntekter	1 457	1 656	3 916	3 931	8 260
Energikjøp	-616	-435	-1 401	-1 226	-2 200
Overføringskostnader	-61	-57	-127	-124	-247
Andre varekostnader	-312	-219	-487	-358	-1 006
Lønnskostnader	-232	-221	-462	-455	-900
Avskrivninger og nedskrivninger	-144	-132	-277	-258	-577
Eiendomsskatt og konsesjonsavgifter	-50	-40	-104	-108	-214
Andre driftskostnader	-209	-210	-388	-396	-807
Sum driftskostnader	-1 624	-1 314	-3 246	-2 925	-5 951
Driftsresultat	-167	342	670	1 006	2 309
Resultat fra tilknyttede selskaper og felleskontrollerte foretak	0	-13	-3	-10	84
Finansinntekter	3	-3	8	11	9
Urealiserte verdiendringer rentekontrakter	2	66	-48	74	10
Finanskostnader	-57	-58	-128	-129	-274
Netto finansposter	-52	-8	-171	-54	-171
Resultat før skattekostnad	-219	334	499	952	2 138
Overskuddsskatt	56	-88	-124	-257	-519
Grunnrenteskatt	-70	-62	-192	-135	-314
Skattekostnad	-14	-150	-316	-392	-833
Resultat etter skattekostnad	-233	184	183	560	1 305
Herav minoritetens andel	0	0	1	0	-9
Herav majoritetens andel	-233	184	182	560	1 314
Resultat pr. aksje/Resultat pr. aksje utvannet (kr)	-86	68	67	207	487

TOTALRESULTAT

(Beløp i mill. kr)	2. kvartal		1. halvår		Året 2015
	2016	2015	2016	2015	
Resultat etter skattekostnad	-233	184	183	560	1 305
Andre inntekter og kostnader					
Kontantstrømsikring	-9	36	-28	26	8
Valutaomregningsdifferanser	-3	0	-5	-5	1
Skatteeffekt	2	-10	7	-7	2
Sum poster som vil kunne reverseres over resultat	-10	26	-26	14	11
Estimatavvik pensjoner	0	0	0	0	487
Skatteeffekt	0	0	0	0	-151
Sum poster som ikke vil reverseres over resultat	0	0	0	0	336
Sum andre inntekter og kostnader	-10	26	-26	14	347
Totalresultat	-243	210	157	574	1 652
Herav minoritetens andel	1	-1	3	-2	-14
Herav majoritetens andel	-244	211	154	576	1 666

OPPSTILLING AV FINANSIELL STILLING

(Beløp i mill. kr)	30.06.16	30.06.15	2015
		(omarbeidet)	(omarbeidet)
Utsatt skattefordel	327	386	374
Immaterielle eiendeler	284	240	277
Varige driftsmidler	13 439	12 806	13 143
Investeringer i tilknyttede selskaper og felleskontrollerte foretak	41	309	61
Derivater	1 560	1 103	1 931
Andre finansielle anleggsmidler	849	471	819
Sum anleggsmidler	16 500	15 315	16 605
Varelager	41	47	37
Fordringer	1 177	1 035	1 512
Derivater	522	388	613
Betalingsmidler	60	91	473
Sum omløpsmidler	1 800	1 561	2 635
SUM EIENDELER	18 300	16 876	19 240
Innskutt egenkapital	1 907	1 907	1 907
Opptjent egenkapital	2 427	1 849	2 928
Minoritetsinteresser	46	67	58
Sum egenkapital	4 380	3 823	4 893
Utsatt skatt	1 020	711	1 213
Avsetning for forpliktelser	1 684	1 470	1 348
Derivater	720	439	708
Langsiktig rentebærende gjeld	7 127	7 109	7 284
Sum langsiktig gjeld	10 551	9 729	10 553
Kortsiktig rentebærende gjeld	1 592	11 582	1 745
Betalbar skatt	451	375	463
Derivater	167	147	216
Annen kortsiktig rentefri gjeld	1 159	1 220	1 370
Sum kortsiktig gjeld	3 369	3 324	3 794
SUM EGENKAPITAL OG GJELD	18 300	16 876	19 240

KONTANTSTRØMOPPSTILLING

(Beløp i mill. kr)	2. kvartal		1. halvår		Året 2015
	2016	2015	2016	2015	
Kontantstrøm fra driften					
Resultat før skattekostnad	-219	334	499	952	2 138
Avskrivninger og nedskrivninger	144	132	277	258	588
Urealiserte verdiendringer energi-, valuta- og rentekontrakter	542	-53	370	-227	-812
Resultat fra tilknyttede selskaper og felleskontrollerte foretak	0	13	3	10	-84
Betalte skatter	-230	-291	-460	-496	-484
Endring kundefordringer	53	77	512	446	-41
Endring leverandørgjeld	-131	-1	-57	73	107
Endring netto driftskapital, mv.	105	102	-285	-31	90
Netto kontantstrøm tilført fra driften	264	313	859	985	1 502
Investeringsaktiviteter					
Investeringer i varige driftsmidler og immaterielle eiendeler	-305	-365	-526	-526	-1 196
Investeringer i varige driftsmidler betalt av kunder	-37	-26	-79	-45	-90
Kjøp av virksomhet/finansielle investeringer	-5	-18	-39	-68	-81
Netto endring i utlån	0	-3	-9	1	105
Salg av varige driftsmidler og immaterielle eiendeler	1	-5	1	0	11
Salg av virksomhet/finansielle investeringer	0	0	240	10	366
Netto kontantstrøm benyttet til investeringsaktiviteter	-346	-417	-412	-628	-885
Finansieringsaktiviteter					
Opptak av ny langsiktig gjeld	150	400	450	700	1 450
Nedbetaling av langsiktig gjeld	-2	-9	-407	-309	-1 108
Netto endring kortsiktig gjeld	55	383	-243	-1	166
Betalt utbytte	-660	-702	-660	-710	-706
Netto kontantstrøm benyttet til finansieringsaktiviteter	-457	72	-860	-320	-198
Netto endring i betalingsmidler	-539	-32	-413	37	419
Betalingsmidler ved periodens begynnelse	599	123	473	54	54
Betalingsmidler ved periodens utgang	60	91	60	91	473

EGENKAPITALOPPSTILLING

(Beløp i mill. kr)	Innskutt egenkapital	Kontantstrømsikring	Valutaomregningsdifferanser	Tilbakeholdt resultat	Sum majoritet	Minoritetsinteresser	Sum egenkapital
Egenkapital iht årsregnskap 31.12.2014	1 907	-143	10	1 903	3 677	83	3 760
Korrigerings langsiktige kraftkontrakter	0	0	0	230	230	0	230
Egenkapital 01.01.15 (korrigert)	1 907	-143	10	2 133	3 907	83	3 990
Årets resultat	0	0	0	1 314	1 314	-9	1 305
Andre inntekter og kostnader	0	10	6	336	352	-5	347
Utbetalt utbytte	0	0	0	-700	-700	-6	-706
Andre egenkapitalendringer	0	0	0	-38	-38	-5	-43
Egenkapital 31.12.15	1 907	-133	16	3 045	4 835	58	4 893
Egenkapital 01.01.16	1 907	-133	16	3 045	4 835	58	4 893
Årets resultat	0	0	0	182	182	1	183
Andre inntekter og kostnader	0	-21	-7	0	-28	2	-26
Utbetalt utbytte	0	0	0	-660	-660	0	-660
Andre egenkapitalendringer	0	0	0	5	5	-15	-10
Egenkapital 30.06.16	1 907	-154	9	2 572	4 334	46	4 380

RESULTATOMRÅDENE

DRIFTSINNTEKTER ETTER GOD REGNSKAPSSKIKK (GRS)

(Beløp i mill. kr)	2. kvartal		1. halvår		Året
	2016	2015	2016	2015	2015
Vannkraft og kraftforvaltning	666	605	1 496	1 414	2 513
Nett	310	249	691	563	1 161
Marked og forretningsutvikling	1 193	913	2 390	2 038	4 196
Morselskap/annet/elimineringer	-120	-93	-234	-220	-422
Konsern (GRS)	2 050	1 674	4 344	3 795	7 448

DRIFTSRESULTAT ETTER GOD REGNSKAPSSKIKK (GRS)

(Beløp i mill. kr)	2. kvartal		1. halvår		Året
	2016	2015	2016	2015	2015
Vannkraft og kraftforvaltning	373	333	915	827	1 350
Nett	80	33	217	92	212
Marked og forretningsutvikling	12	29	42	52	108
Morselskap/annet/elimineringer	-37	-43	-73	-101	-175
Konsern (GRS)	428	352	1 100	869	1 495

RESULTAT ETTER SKATT I HENHOLD TIL GOD REGNSKAPSSKIKK (GRS)

(Beløp i mill. kr)	2. kvartal		1. halvår		Året
	2016	2015	2016	2015	2015
Vannkraft og kraftforvaltning	181	179	394	395	674
Nett	48	10	139	39	118
Marked og forretningsutvikling	3	11	19	22	49
Morselskap/annet/elimineringer	-42	-63	-81	-105	-106
Konsern (GRS)	190	137	471	351	735
Herav minoritetensandel	0	1	0	0	-11
Herav majoritetensandel	189	136	470	351	746

AVSTEMMING FRA RESULTATOMRÅDENE TIL RAPPORTERTE IFRS-TALL

DRIFTSRESULTAT

(Beløp i mill. kr)	2. kvartal		1. halvår		Året 2015
	2016	2015	2016	2015	
Driftsinntekter etter GRS	2 050	1 674	4 344	3 795	7 448
Energisalg	-17	-6	-26	-17	-43
Mer-/mindreinntekt i nettvirksomheten	-33	2	-80	2	54
Urealiserte verdiendringer	-544	-13	-322	153	802
Driftsinntekter etter IFRS	1 457	1 656	3 916	3 931	8 260

DRIFTSRESULTAT

(Beløp i mill. kr)	2. kvartal		1. halvår		Året 2015
	2016	2015	2016	2015	
Driftsresultat etter GRS	428	352	1 100	869	1 495
IFRS-justeringer inntekter (se over)	-594	-17	-428	137	812
Avskrivning goodwill	-2	1	-2	2	-1
Annet	0	6	0	-2	2
Driftsresultat etter IFRS	-167	342	670	1 006	2 309

RESULTAT ETTER SKATT

(Beløp i mill. kr)	2. kvartal		1. halvår		Året 2015
	2016	2015	2016	2015	
Resultat etter skatt, GRS	190	137	471	351	735
IFRS-justeringer driftsresultat (se over)	-595	-11	-430	137	814
Urealiserte verdiendringer rente	2	66	-48	74	10
Andre finansposter	2	15	0	8	12
Skatt	168	-24	191	-12	-266
Resultat etter skatt, IFRS	-233	184	183	560	1 305

NOTER TIL KVARTALSREGNSKAPET

NOTE 1 REGNSKAPSPRINSIPPER

Regnskapet for Agder Energi konsernet er utarbeidet i henhold til International Financial Reporting Standards (IFRS) som fastsatt av EU. Det er benyttet samme regnskapsprinsipper og beregningsmetoder som i årsregnskapet for 2015, med følgende unntak:

Klassifisering av derivater i balansen. Agder Energi har tidligere klassifisert alle valuta-, kraft- og rentederivater som kortsiktige. Fra 2016 har Agder Energi endret prinsipp og klassifiserer nå derivater med forfall senere enn ett år fra balansedagen som langsiktige. Sammenligningstallene er omarbeidet. Se note 2.

Regnskapsføring av langsiktige kraftkontrakter. Som omtalt i Agder Energis årsrapport for 2015, har konsernet fysiske kontrakter om salg av energi hvor oppgjørsvalutaen er euro. Valutadelen i slike kontrakter er av Agder Energi vurdert til ikke å være et innebygd derivat som må skilles ut og regnskapsføres separat som et frittstående derivat. Slike kontrakter har i tidligere rapportering i sin helhet blitt regnskapsført ved levering. Finanstilsynet påla i juni Agder Energi å skille ut valutaelementet som et innebygd derivat til virkelig verdi i sin fremtidige regnskapsrapportering. Agder Energi er uenig med Finanstilsynet, og mener at gjeldene prinsipp er i samsvar med IFRS. Agder Energi har likevel valgt å innrette seg etter Finanstilsynets vedtak uten å påklage dette. Sammenligningstallene er omarbeidet. Se note 2.

Presentasjon av resultateffekter fra valutaderivater og -lån. Agder Energi har tidligere klassifisert urealiserte og realiserte valutagevinster og -tap på valutaderivater og -lån som finansposter. Formålet med inngåelse av valutaterminer og opptak av valutalån er å styre valutarisikoen knyttet til fremtidige kraftinntekter. Denne sammenhengen har blitt sterkere de siste årene og medfører at en presentasjon av valutagevinster og -tap under drift vil gi mer relevant informasjon. Sammenligningstallene er omarbeidet. Se note 2.

For mor- og datterselskapene avlegges regnskapene etter god regnskapsskikk (GRS). Det er også GRS-prinsipper som ligger til grunn for den interne ledelsesrapporteringen, og resultatområdene er presentert etter GRS i kvartalsrapporten.

Regnskapstallene er ikke reviderte.

NOTE 2 VIRKNING AV ENDRING I REGNSKAPSPRINSIPP

Som beskrevet i note 1 har Agder Energi endret regnskapsprinsipp for:

- 1) Klassifisering av derivater i balansen
- 2) Regnskapsføring av langsiktige kraftkontrakter
- 3) Presentasjon av resultateffekter fra valutaderivater og -lån

Effektene på sammenligningstallene for henholdsvis balanse og resultat av endringene er vist i tabellene på neste side.

(Beløp i mill. kr)	30.06.15				31.12.15			
	Tidligere rapportert	Endring		Omarbeidet	Tidligere rapportert	Endring		Omarbeidet
		1)	2)			1)	2)	
Derivater (anleggsmidler)	0	799	304	1 103	1 280	651		1 931
Derivater (omløpsmidler)	1 152	-799	36	388	1 824	-1 280	69	613
Egenkapital	3 670	0	153	3 823	4 569	0	324	4 893
Utsatt skatt	524	0	187	711	817	0	396	1 213
Derivater (langsigtig gjeld)	0	439	0	439	0	708	0	708
Derivater (kortsiktig gjeld)	586	-439	0	147	924	-708	0	216

(Beløp i mill. kr)	2. kvartal 2015				1. halvår 2015			
	Tidligere rapportert	Endring		Omarbeidet	Tidligere rapportert	Endring		Omarbeidet
		2)	3)			2)	3)	
Energisalg	1 062		-7	1 055	2 677		-59	2 618
Endring urealiserte verdier valuta og energi	6	18	-36	-12	70	-171	254	153
Energikjøp	-441		6	-435	-1 231		5	-1 226
Endring urealiserte verdier rentekontrakter	30		36	66	328		-254	74
Finanskostnader	-59		1	-58	-184		55	-129
Overskuddsskatt	-83	-5		-88	-300	43		-257
Grunnrenteskatt	-57	-5		-62	-186	51		-135
Resultat etter skattekostnad	176	8		184	637	-77		560

(Beløp i mill. kr)	Året 2015			
	Tidligere rapportert	Endring		Omarbeidet
		2)	3)	
Energisalg	4 835		-163	4 672
Endring urealiserte verdier valuta og energi	741	209	-148	802
Energikjøp	-2 212		12	-2 200
Endring urealiserte verdier rentekontrakter	-138		148	10
Finanskostnader	-425		151	-274
Overskuddsskatt	-467	-52		-519
Grunnrenteskatt	-251	-63		-314
Resultat etter skattekostnad	1 211	94		1 305

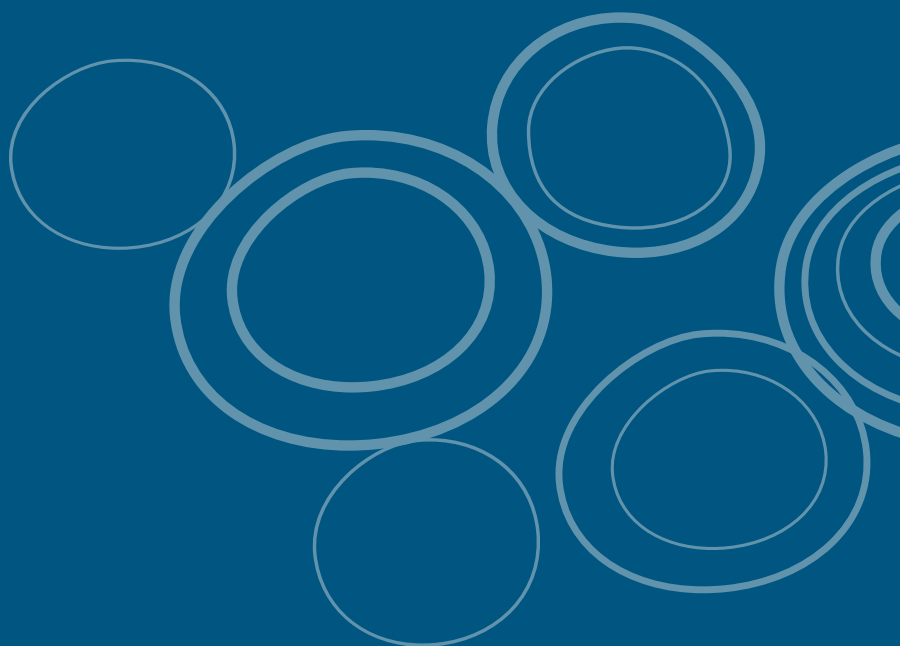
På neste side vises resultatregnskap for 1. kvartal 2016 og 2015 hvor effekten av prinsippendringene er innarbeidet.

(Beløp i mill. kr)	1. kvartal	
	2016 (omarbeidet)	2015 (omarbeidet)
Energisalg	1 619	1 563
Overføringsinntekter	299	271
Andre driftsinntekter	319	276
Urealiserte verdiendringer energi- og valutakontrakter	222	165
Sum driftsinntekter	2 459	2 275
Energikjøp	-785	-791
Overføringskostnader	-66	-67
Andre varekostnader	-175	-139
Lønnskostnader	-230	-234
Avskrivninger og nedskrivninger	-133	-126
Eiendomsskatt og konsesjonsavgifter	-54	-68
Andre driftskostnader	-179	-186
Sum driftskostnader	-1 622	-1 611
Driftsresultat	837	664
Resultat fra tilknyttede selskaper og felleskontrollerte foretak	-3	3
Finansinntekter	5	14
Urealiserte verdiendringer rentekontrakter	-50	8
Finanskostnader	-71	-71
Netto finansposter	-119	-46
Resultat før skattekostnad	718	618
Overskuddsskatt	-180	-169
Grunnrenteskatt	-122	-73
Skattekostnad	-302	-242
Resultat etter skattekostnad	416	376
Herav minoritetens andel	1	0
Herav majoritetens andel	415	376
Resultat pr. aksje/Resultat pr. aksje utvannet (kr)	154	139

NOTE 3 FORRETNINGSOMRÅDENE

Segmentinformasjonen presenteres i samsvar med rapportering til konsernledelsen. Segmentrapporteringen blir brukt av Agder Energis ledelse for å vurdere utviklingen og å allokere ressurser til de ulike virksomhetsområdene. Se side 11 for resultatoppstillinger for resultatområdene.

God kraft. Godt klima.



Agder Energi
Postboks 603 Lundsiden, 4606 Kristiansand
Besøksadresse hovedkontor: Kjøita 18, 4630 Kristiansand
Telefon: 38 60 70 00
Organisasjonsnummer: NO 981 952 324