

KVARTALSRAPPORT 04-2014



HOVEDPUNKTER PR. 4. KVARTAL 2014

- Agder Energi hadde i 2014 driftsinntekter på 8 267 mill. kr mot 9 391 mill. kr i 2013. Den viktigste årsaken til nedgangen i inntektene er lavere priser og lavere volum innen sluttbrukervirksomheten.
- Driftsresultatet for 2014 ble 1 715 mill. kr (2013: 2 354 mill. kr). Resultat før skatt ble 998 mill. kr (1 726 mill. kr). Skattekostnaden ble 473 mill. kr (845 mill. kr). Den effektive skattesatsen var på 47,4 % (48,9 %). Resultat etter skatt ble 492 mill. kr (846 mill. kr).
- Agder Energi er gjennom sin virksomhet eksponert mot svingninger i kraftpriser, kraftmengde, valutakurser og renter. For å sikre og styre kontantstrømmene på disse områdene anvendes sikringskontrakter og urealiserte verdiendringer resultatføres. De urealiserte verdiendringene på kraft-, valuta- og rentekontrakter kan påvirke resultatet i stor grad. I 2014 utgjorde verdiendringene -605 mill. kr før skatt, mot 149 mill. kr i 2013.
- Justert for urealiserte verdiendringer og vesentlige engangsposter ble konsernets driftsresultat 1 879 mill. kr (1 802 mill. kr) og resultat før skatt ble 1 610 mill. kr (1 577 mill. kr). Resultat etter skatt ble 859 mill. kr (737 mill. kr).
- Vannkraftproduksjonen i 2014 var på 9 060 GWh (7 738 GWh), en økning på 17 %.
- Gjennomsnittlig spotpris (område NO2) i 2014 var 22,8 øre/kWh (29,1 øre/kWh), en nedgang på 22 % fra året før. Gode bidrag fra konsernets sikringsaktiviteter på kraft medførte imidlertid at nedgangen i konsernets oppnådde priser har vært vesentlig lavere.
- Det norske strømmettet skal oppgraderes og moderniseres betydelig de neste årene, og NVEs pålegg om innføring av avanserte måle- og styringssystemer (AMS) er en viktig del av dette. Styret i Agder Energi vedtok i desember gjennomføring av AMS-prosjektet som innebærer at rundt 190.000 strømmålere til alle strømkundene på Agder skal byttes ut innen 2019.
- Trondheim kommune har valgt LOS Energy som strømleverandør frem til 2017 med mulighet for forlengelse til 2019. Avtalen innebærer en årlig leveranse på 140 GWh.
- Agder Energi fikk i 2014 et resultat etter skatt i henhold til god regnskapsskikk (GRS) på 834 mill. kr (majoritetens andel). Tilsvarende tall i 2013 var 845 mill. kr.

1) Regnskapet for Agder Energi konsernet er utarbeidet i henhold til International Financial Reporting Standards (IFRS). Det er benyttet samme regnskapsprinsipper og beregningsmetoder som i årsregnskapet for 2013. Regnskapstallene er ikke reviderte. For mor- og datterselskapene avlegges regnskapene etter god regnskapsskikk (GRS), og resultatområdene er presentert etter GRS i kvartalsrapporten.

Finansielle hovedtall

| | | 2014 | 2013 | 2012 |
|---|----------|--------|--------|--------|
| Driftsinntekter | mill. kr | 8 267 | 9 391 | 8 945 |
| EBITDA | mill. kr | 2 303 | 2 856 | 2 283 |
| Justert EBITDA 1) | mill. kr | 2 467 | 2 304 | 1 957 |
| Driftsresultat | mill. kr | 1 715 | 2 354 | 1 818 |
| Resultat før skatt | mill. kr | 998 | 1 726 | 1 581 |
| Resultat etter skatt | mill. kr | 492 | 846 | 1 045 |
| Kontantstrøm fra driften | mill. kr | 1 512 | 1 486 | 970 |
| Investeringer i varige driftsmidler og immaterielle eiendeler | mill. kr | 1 136 | 1 299 | 956 |
| Sysselsatt kapital 2) | mill. kr | 12 058 | 11 878 | 11 312 |
| Driftsmargin | % | 20,7 | 25,1 | 20,3 |
| Avkastning sysselsatt kapital 3) | % | 11,0 | 17,8 | 17,5 |
| Egenkapitalandel | % | 22,9 | 26,2 | 26,1 |
| Netto rentebærende gjeld/rullerende 12 måneders justert EBITDA 4) | | 3,3 | 3,3 | 3,8 |
| FFO/Netto rentebærende gjeld 5) | % | 25,1 | 21,8 | 20,0 |

1) Justert EBITDA er korrigeret for urealiserte verdiendringer på energikontrakter og vesentlige engangsposter.

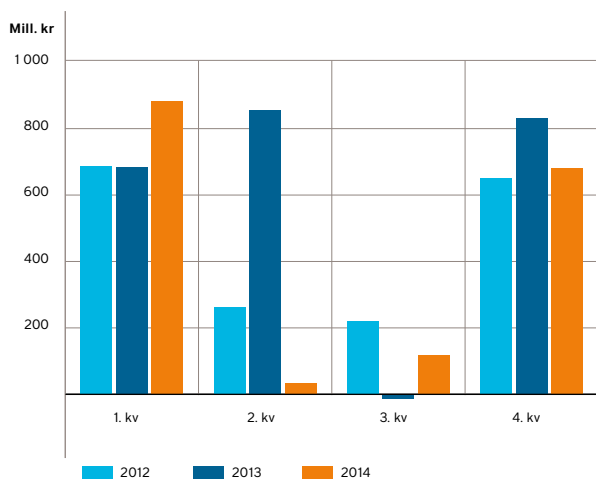
2) Ved utgangen av perioden.

3) Før skatt, basert på resultat og sysselsatt kapital for de fire siste kvartalene.

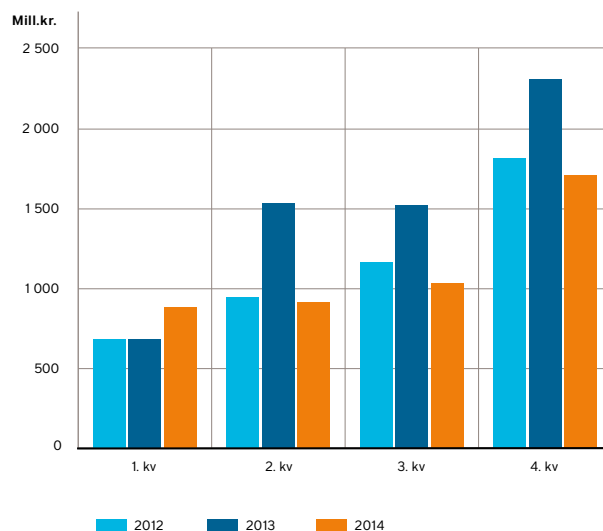
4) Rullerende 12 måneders justert EBITDA er justert EBITDA for de fire siste kvartalene.

5) FFO er Justert EBITDA + utbytte fra TS og FKV + finansinntekter - betalbar skatt.

Driftsresultat pr. kvartal



Driftsresultat akkumulert



Resultatområdene vannkraft og kraftforvaltning

Resultatområdene hadde i 2014 driftsinntekter på 2 809 mill. kr (2 504 mill. kr) og fikk et driftsresultat på 1 666 mill. kr (1 445 mill. kr). Resultat før skatt ble 1 542 mill. kr (1 452 mill. kr).

Vannkraftproduksjonen i 4. kvartal var på 2 395 GWh (1 753 GWh). For året var produksjonen på 9 060 GWh (7 738 GWh), en økning på 17 %. Ressurssituasjonen var ved utgangen av kvartalet fortsatt vesentlig høyere enn normalt. I prisområde NO2 var fyllingsgraden om lag 8 % høyere enn gjennomsnittet de siste 10 årene.

Gjennomsnittlig spotpris (område NO2) i 2014 var 22,8 øre/kWh (29,1 øre/kWh), en nedgang på 22 % fra året før. Gode bidrag fra konsernets sikringsaktiviteter på kraft medførte imidlertid at nedgangen i konsernets oppnådde priser har vært vesentlig lavere.

Skattekostnaden ble 717 mill. kr (758 mill. kr), og den effektive skattesatsen ble 46,5 % (52,2 %). Lavere spotpriser medfører en reduksjon i betalbar grunnrenteskatt. I tillegg kommer lavere kostnadsestimat knyttet til utsatt grunnrenteskatt. Resultat etter skatt ble på 824 mill. kr (694 mill. kr).

Det er i 2014 investert for 538 mill. kr (767 mill. kr) i varige driftsmidler. 345 mill. kr (535 mill. kr) gjelder nyinvesteringer og hvor kraftutbyggingsprosjektene Brokke Nord og Sør, Skarg kraftverk og Iveland 2 er de største.

Resultatområde nett

Resultatområdet nett har ansvar for utbygging, drift og vedlikehold av regional- og distribusjonsnettet i Agder. Resultatområdet hadde i 2014 driftsinntekter på 1 096 mill. kr (1 423 mill. kr). Driftsresultatet ble 141 mill. kr (479 mill. kr).

Nedgangen i driftsresultatet var ventet og skyldes i hovedsak redusert inntekts-

ramme. Inntektsrammen for det enkelte år er avhengig av selskapets egne kostnader og nettbransjens kostnader to år tilbake i tid. I 2013 var inntektsrammen unormalt høy på grunn av ekstraordinært høye kostnader i 2011. Inntektsrammen i 2014 er lav som følge av generelt lavere kostnader i nettbransjen i 2012 sammenliknet med 2011. Nedgangen i rentenivået påvirker også inntektsrammen negativt. I tillegg medførte kraftig vind, store nedbørsmengder ved inngangen til året og svært mange lynnedslag i sommerhalvåret høyere kostnader for feilretting og ikke levert energi enn normalt.

Det er i 2014 investert for 366 mill. kr (429 mill. kr), hvorav 229 mill. kr (216 mill. kr) gjelder nyinvesteringer.

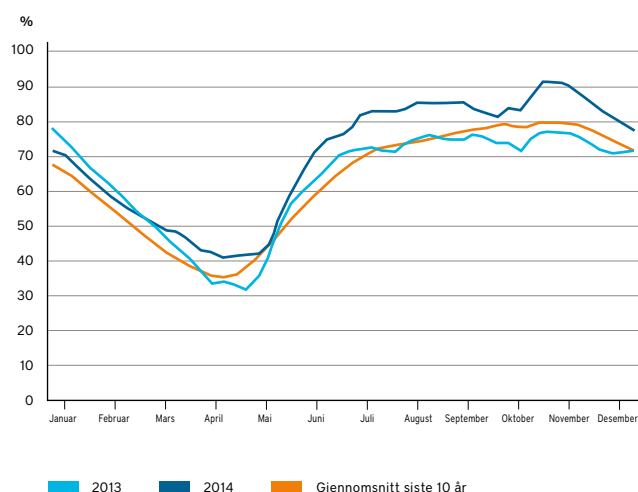
Resultatområde marked og forretningsutvikling

Resultatområde marked og forretningsutvikling hadde i 2014 en omsetning på 4 796 mill. kr (5 450 mill. kr).

Markedspriser i prisområde NO2



Fyllingsgrad i vannmagasinene (Prisområde NO2)



Driftsresultatet ble 127 mill. kr (116 mill. kr). Hovedselskapene i resultatområdet er LOS, Otera og Agder Energi Varme. I tillegg inngår konsernets ventureportefølje samt strategiske og finansielle eierposisjoner.

Strømleverandøren LOS hadde en omsetning på 3 155 mill. kr i 2014, mot 3 930 mill. kr i 2013. Driftsresultatet ble 110 mill. kr (98 mill. kr). Gjennom året leverte LOS et samlet volum på 8 670 GWh (9 849 GWh). Volumnedgangen på 12 % skyldes i stor grad høyere temperaturer.

Oteras virksomhet omfatter entreprenørtjenester innen høy- og lavspentanlegg, strøm til vei og bane, samt mobil- og fibernettutbygging. Videreført virksomhet hadde i 2014 en omsetning på 899 mill. kr (848 mill. kr), og driftsresultatet ble 10 mill. kr (5 mill. kr).

I 2. kvartal ble Otera Elektro solgt til Bravida. Selskapet omsatte i 2013 for om

lag 500 mill. kr, men har hatt svake resultater de siste par årene. Otera Elektro er presentert som ikke videreført virksomhet og selskapets omsetning og resultat inngår ikke i tallene over.

Agder Energi Varme hadde i 2014 en omsetning på 83 mill. kr (90 mill. kr) og oppnådde et driftsresultat på 7 mill. kr (14 mill. kr). Levert energi hadde en nedgang på 18 GWh til 118 GWh (136 GWh). Volumnedgangen skyldes det milde været i 2014, mens vekst i antall kunder har bidratt positivt. Selskapet hadde høyere positive bidrag fra sikringsaktiviteter på kraft enn i fjor.

Det er investert for 27 mill. kr (52 mill. kr) i 2014.

Kontantstrøm og kapitalforhold

Kontantstrøm fra driften ble 1 512 mill. kr i 2014 mot 1 486 mill. kr i 2013. En økning i underliggende EBITDA tilsier isolert sett en bedring i kontantstrømmen. Betalt skatt er også noe

høyere enn i 2013 og motvirker deler av denne økningen.

Det er i 2014 investert for 1 200 mill. kr (1 378 mill. kr). Innen vannkraft er prosjektet Brokke Nord og Sør, Skarg kraftverk ferdigstilt i 2014 og dette er en vesentlig årsak til investeringsnedgangen. Om lag 90 % av investeringene i varige driftsmidler skjedde innenfor resultatområdene vannkraft og nett. Netto kontantstrøm fra investeringsaktiviteter utgjorde -1 156 mill. kr mot -1 355 mill. kr i samme periode i 2013.

Netto finanskostnader utgjorde 717 mill. kr (628 mill. kr) i 2014. Rentekostnaden på låneporteføljen var 280 mill. kr (287 mill. kr). Realisert tap på valutakontrakter var -3 mill. kr (52 mill. kr). Rente- og valutamarkedet har vist store bevegelser, særlig i siste del av året. Dette har medført store verdiendringer i sikringsporteføljene som ikke sikringsbøkføres under IFRS. Urealiserte verdiendringer på rente- og valutakontrakter samt lån i

euro var -449 mill. kr (-403 mill. kr). Aktiverte rentekostnader utgjorde 26 mill. kr (39 mill. kr), som følge av høy prosjektaktivitet.

Gjennomsnittlig rentebærende gjeld var 7,7 mrd. kr (7,1 mrd. kr), og gjennomsnittlig rente på låneporteføljen var 3,6 % (4,0 %). Konsernet hadde en likviditetsreserve på 1 420 mill. kr (1 430 mill. kr) ved utgangen av året i form av ubenyttede lånerammer og frie likvide midler.

Vesentlige engangsposter

Agder Energi gir enkelte evigvarende erstatninger til grunneiere for å få bruksrett til vannfall og grunn. Noen erstatninger må etter IAS 39 vurderes til virkelig verdi i regnskapet. For resterende avtaler gjøres det en avsetning for nåverdien av fremtidige utbetalinger og forventet kostnad ved å produsere frikraft. Agder Energi reduserte i 2. kvartal diskonteringsrenten fra 3,5 % til 2,5 %. Dette medførte en kostnadsføring på 56 mill. kr, presentert som annen driftskostnad. Forholdet har ingen kontanteffekt.

Agder Energi har i 4. kvartal inntektsført 48 mill. kr knyttet til levealdersjustering av pensjon. Posten er ført som en reduksjon i lønnskostnaden og har ingen kontanteffekt. Videre har konsernet i 4. kvartal balanseført en tidligere ikke regnskapsført utsatt skattefordel på 80 mill. Dette har medført en tilsvarende reduksjon i skattekostnaden.

Drifts- og miljøforhold

Ved utgangen av 2014 var det 1 245 (1 551) faste og midlertidige ansatte som til sammen utførte 1 220 (1 526) årsverk. Reduksjonen fra 2013 til 2014 skyldes i hovedsak salget av Otera Elektro AS.

Sykefraværet var 3,6 % pr. 4. kvartal mot 3,6 % i samme periode i fjor.

Det er registrert 19 (29) arbeidsulykker med personskade i perioden. Hendelsene inntraff i Otera 13 (27), Agder Energi Vannkraft 3 (2), Agder Energi Nett 2 (0) og Agder Energi AS 1 (0). Av ulykkene medførte 8 (10) fravær på til sammen 42 (112) dager. Ulykkestallene gir H1-verdi (skader med fravær pr. mill. arbeidstimer)

på 3,6 (3,9), H2-verdi (skader med og uten fravær pr. mill. arbeidstimer) på 8,6 (11,2) og F-verdi (skadefraværsdager pr. mill. arbeidstimer) på 19 (43,3). Dette er historisk lave ulykkestall.

Utsiktene fremover

Terminprisene på kraft indikerer relativt lave priser i årene fremover. Konsernets sikringsaktiviteter som bidro vesentlig i 2014, antas å gi mindre bidrag i 2015 og Agder Energi forventer lavere oppnådde priser framover. Ved utgangen av året hadde konsernet en betydelig høyere ressursbeholdning (vann og snø) enn normalt. Med en normal ressurstilgang fremover forventer derfor Agder Energi også en høy vannkraftproduksjon i 2015.

Høyere inntektsramme i nettselskapet forventes å gi et bedre resultatet i nettselskapet i 2015 sammenlignet med 2014. Nettselskapets inntektsramme og resultater forventes også å øke i årene fremover.

Kristiansand, 13. februar 2015
Styret for Agder Energi AS

RESULTATREGNSKAP

| (Beløp i mill. kr) | 4. kvartal | | 01.01.–31.12. | |
|--|---------------|--------------|---------------|---------------|
| | 2014 | 2013 | 2014 | 2013 |
| Energisalg | 1 688 | 764 | 5 814 | 6 278 |
| Overføringsinntekter | 351 | 339 | 1 139 | 1 245 |
| Andre driftsinntekter | 481 | 7 | 1 470 | 1 316 |
| Urealiserte verdiendringer energikontrakter | 106 | 499 | -156 | 552 |
| Sum driftsinntekter | 2 626 | 1 609 | 8 267 | 9 391 |
| Energikjøp | -947 | -242 | -3 083 | -3 920 |
| Overføringskostnader | -61 | -49 | -220 | -163 |
| Andre varekostnader | -254 | -41 | -815 | -734 |
| Lønnskostnader | -200 | -79 | -810 | -827 |
| Avskrivninger og nedskrivninger | -165 | -156 | -588 | -502 |
| Eiendomsskatt og konsesjonsavgifter | -53 | -52 | -209 | -204 |
| Andre driftskostnader | -266 | -159 | -827 | -687 |
| Sum driftskostnader | -1 946 | -778 | -6 552 | -7 037 |
| Driftsresultat | 680 | 831 | 1 715 | 2 354 |
| Resultat fra tilknyttede selskaper og felleskontrollerte foretak | -3 | -1 | -11 | -5 |
| Finansinntekter | 8 | 1 | 26 | 78 |
| Urealiserte verdiendringer valuta og rente | -597 | -98 | -449 | -403 |
| Finanskostnader | -75 | -79 | -283 | -298 |
| Netto finansposter | -667 | -177 | -717 | -628 |
| Resultat før skattekostnad | 13 | 654 | 998 | 1 726 |
| Overskuddsskatt | 86 | -179 | -178 | -475 |
| Grunnrenteskatt | -84 | -30 | -295 | -370 |
| Skattekostnad | 2 | -209 | -473 | -845 |
| Resultat etter skatt fra videreført virksomhet | 15 | 445 | 525 | 881 |
| Resultat etter skatt fra ikke videreført virksomhet | -3 | -35 | -33 | -35 |
| Resultat etter skattekostnad | 12 | 410 | 492 | 846 |
| Herav minoritetens andel | 7 | 9 | 17 | 12 |
| Herav majoritetens andel | 5 | 401 | 475 | 834 |
| Resultat pr. aksje/Resultat pr. aksje utvannet (kr) | 2 | 149 | 176 | 309 |

TOTALRESULTAT

| (Beløp i mill. kr) | 4. kvartal | | 01.01.-31.12. | |
|---|-------------|------------|---------------|------------|
| | 2014 | 2013 | 2014 | 2013 |
| Resultat etter skattekostnad | 12 | 410 | 492 | 846 |
| Andre inntekter og kostnader | | | | |
| Kontantstrømsikring | -64 | -48 | -95 | -139 |
| Valutaomregningsdifferanser | 8 | 3 | 3 | 10 |
| Skatteeffekt | 18 | 13 | 26 | 38 |
| Sum poster som vil kunne reversere over resultatet | -38 | -32 | -66 | -91 |
| Estimatavvik pensjoner | -209 | 216 | -209 | 216 |
| Skatteeffekt | 63 | -51 | 63 | -51 |
| Sum poster som ikke vil reverseres over resultatet | -146 | 165 | -146 | 165 |
| Sum andre inntekter og kostnader | -184 | 133 | -212 | 74 |
| Totalresultat | -172 | 543 | 280 | 920 |
| Herav minoritetens andel | 8 | 10 | 17 | 15 |
| Herav majoritetens andel | -180 | 533 | 263 | 905 |

OPPSTILLING AV FINANSIELL STILLING

| (Beløp i mill. kr) | 31.12.14 | 30.09.14 | 31.12.13 |
|---|---------------|---------------|---------------|
| Utsatt skattefordel | 415 | 408 | 374 |
| Immaterielle eiendeler | 223 | 221 | 259 |
| Varige driftsmidler | 12 534 | 12 342 | 11 979 |
| Investeringer i tilknyttede selskaper og felleskontrollerte foretak | 297 | 275 | 182 |
| Andre finansielle anleggsmidler | 455 | 444 | 530 |
| Sum anleggsmidler | 13 924 | 13 690 | 13 324 |
| Varelager | 38 | 35 | 35 |
| Fordringer | 1 538 | 847 | 1 677 |
| Derivater | 864 | 686 | 1 022 |
| Betalingsmidler | 54 | 37 | 33 |
| Sum omløpsmidler | 2 494 | 1 605 | 2 767 |
| SUM EIENDELER | 16 418 | 15 295 | 16 091 |
| Innskutt egenkapital | 1 907 | 1 907 | 1 907 |
| Opptjent egenkapital | 1 770 | 1 949 | 2 217 |
| Minoritetsinteresser | 83 | 75 | 86 |
| Sum egenkapital | 3 760 | 3 931 | 4 210 |
| Utsatt skatt | 439 | 506 | 520 |
| Avsetning for forpliktelser | 1 475 | 1 139 | 1 134 |
| Langsiktig rentebærende gjeld | 7 115 | 6 512 | 5 931 |
| Sum langsiktig gjeld | 9 029 | 8 157 | 7 585 |
| Kortsiktig rentebærende gjeld | 1 184 | 1 468 | 1 737 |
| Betalbar skatt | 498 | 505 | 771 |
| Derivater | 710 | 354 | 464 |
| Annen kortsiktig rentefri gjeld | 1 237 | 880 | 1 324 |
| Sum kortsiktig gjeld | 3 629 | 3 207 | 4 296 |
| SUM EGENKAPITAL OG GJELD | 16 418 | 15 295 | 16 091 |

KONTANTSTRØMOPPSTILLING

| (Beløp i mill. kr) | 4. kvartal | | 01.01.–31.12. | |
|--|-------------|-------------|---------------|---------------|
| | 2014 | 2013 | 2014 | 2013 |
| Kontantstrøm fra driften | | | | |
| Resultat før skattekostnad videreført virksomhet | 13 | 655 | 998 | 1 726 |
| Resultat før skattekostnad ikke videreført virksomhet | -5 | -41 | -37 | -40 |
| Avskrivninger og nedskrivninger | 167 | 207 | 590 | 553 |
| Urealiserte verdiendringer energi-, valuta- og rentekontrakter | 490 | -401 | 604 | -149 |
| Resultat fra tilknyttede selskaper og felleskontrollerte foretak | 3 | 1 | 11 | 5 |
| Tap/gevinst ved salg av virksomhet | 3 | 0 | 21 | 2 |
| Betalte skatter | 15 | -4 | -755 | -654 |
| Endring kundefordringer | -523 | -596 | 176 | 105 |
| Endring leverandørgjeld | 35 | 143 | -122 | 14 |
| Endring netto driftskapital, mv. | 206 | 298 | 26 | -76 |
| Netto kontantstrøm tilført fra driften | 404 | 262 | 1 512 | 1 486 |
| Investeringsaktiviteter | | | | |
| Investeringer i varige driftsmidler og immaterielle eiendeler | -357 | -422 | -1 136 | -1 299 |
| Kjøp av virksomhet/finansielle investeringer | -4 | -27 | -42 | -56 |
| Netto endring i utlån | -19 | -4 | -22 | -23 |
| Salg av varige driftsmidler og immaterielle eiendeler | 0 | 0 | 2 | 15 |
| Salg av virksomhet/finansielle investeringer | -23 | 0 | 42 | 8 |
| Netto kontantstrøm benyttet til investeringsaktiviteter | -403 | -453 | -1 156 | -1 355 |
| Finansieringsaktiviteter | | | | |
| Opptak av ny langsiktig gjeld | 300 | 500 | 2 325 | 1 933 |
| Nedbetaling av langsiktig gjeld | 0 | -155 | -1 344 | -1 835 |
| Netto endring kortsiktig gjeld | -284 | -177 | -603 | 341 |
| Betalt utbytte | 0 | 0 | -713 | -626 |
| Netto kontantstrøm benyttet til finansieringsaktiviteter | 16 | 168 | -335 | -187 |
| Netto endring i betalingsmidler | 17 | -23 | 21 | -56 |
| Betalingsmidler ved periodens begynnelse | 37 | 56 | 33 | 89 |
| Betalingsmidler ved periodens utgang | 54 | 33 | 54 | 33 |

EGENKAPITALOPPSTILLING

| (Beløp i mill. kr) | Innskutt egenkapital | Kontantstrømsikring | Valutaomregningsdifferanser | Tilbakeholdt resultat | Sum majoritet | Minoritetsinteresser | Sum egenkapital |
|---|----------------------|---------------------|-----------------------------|-----------------------|---------------|----------------------|-----------------|
| Egenkapital 01.01.13 | 1 907 | 27 | 0 | 1 923 | 3 857 | 60 | 3 917 |
| Årets resultat | 0 | 0 | 0 | 834 | 834 | 12 | 846 |
| Andre inntekter og kostnader | 0 | -101 | 7 | 165 | 71 | 3 | 74 |
| Utbetalt utbytte | 0 | 0 | 0 | -620 | -620 | -6 | -626 |
| Endring som følge av oppkjøp, salg av virksomhet, mv. | 0 | 0 | 0 | -18 | -18 | 17 | -1 |
| Egenkapital 31.12.13 | 1 907 | -74 | 7 | 2 284 | 4 124 | 86 | 4 210 |
| Egenkapital 01.01.14 | 1 907 | -74 | 7 | 2 284 | 4 124 | 86 | 4 210 |
| Årets resultat | 0 | 0 | 0 | 475 | 475 | 17 | 492 |
| Andre inntekter og kostnader | 0 | -69 | 3 | -146 | -212 | 0 | -212 |
| Utbetalt utbytte | 0 | 0 | 0 | -707 | -707 | -6 | -713 |
| Endring som følge av oppkjøp, salg av virksomhet, mv. | 0 | 0 | 0 | -3 | -3 | -14 | -17 |
| Egenkapital 31.12.14 | 1 907 | -143 | 10 | 1 903 | 3 677 | 83 | 3 760 |

RESULTATOMRÅDENE

RESULTAT ETTER SKATT I HENHOLD TIL GOD REGNSKAPSSKIKK (GRS)

| (Beløp i mill. kr) | 4. kvartal | | 01.01.-31.12. | |
|---------------------------------|------------|------------|---------------|------------|
| | 2014 | 2013 | 2014 | 2013 |
| Vannkraft og kraftforvaltning | 201 | 172 | 824 | 694 |
| Nett | -5 | 73 | 42 | 296 |
| Marked og forretningsutvikling | 126 | 44 | 156 | 60 |
| Morselskap/annet/elimineringer | -23 | -87 | -169 | -198 |
| Konsern (GRS) | 298 | 202 | 853 | 851 |
| Herav minoritetens andel | 7 | 4 | 19 | 6 |
| Herav majoritetens andel | 292 | 198 | 834 | 845 |

DRIFTSRESULTAT ETTER GOD REGNSKAPSSKIKK (GRS)

| (Beløp i mill. kr) | 4. kvartal | | 01.01.-31.12. | |
|--------------------------------|------------|------------|---------------|--------------|
| | 2014 | 2013 | 2014 | 2013 |
| Vannkraft og kraftforvaltning | 430 | 238 | 1 666 | 1 445 |
| Nett | 17 | 109 | 141 | 479 |
| Marked og forretningsutvikling | 56 | 64 | 127 | 116 |
| Morselskap/annet/elimineringer | -22 | -50 | -162 | -149 |
| Konsern (GRS) | 481 | 362 | 1 772 | 1 891 |

AVSTEMMING TIL KONSERNETS RAPPORTERTE DRIFTSRESULTAT

| (Beløp i mill. kr) | 4. kvartal | | 01.01.-31.12. | |
|--|------------|------------|---------------|--------------|
| | 2014 | 2013 | 2014 | 2013 |
| Driftsresultat etter GRS | 481 | 362 | 1 772 | 1 891 |
| <i>Korrigerings for forskjeller knyttet til:</i> | | | | |
| Energisalg | -17 | -13 | -31 | -31 |
| Mer-/mindreinntekt i nettvirksomheten | 108 | -9 | 184 | -79 |
| Av- og nedskrivning goodwill | -2 | -4 | 7 | 10 |
| Planendring pensjon | -48 | 0 | -48 | 0 |
| Annet | 3 | -4 | -6 | 11 |
| Driftsresultat IFRS-justert | 525 | 333 | 1 879 | 1 802 |
| Endret avsetning frikraft og erstatninger | 0 | 0 | -56 | 0 |
| Planendring pensjon | 48 | 0 | 48 | 0 |
| Urealiserte verdiendringer energikontrakter | 107 | 498 | -156 | 552 |
| Driftsresultat etter IFRS | 680 | 831 | 1 715 | 2 354 |

God kraft. Godt klima.



Agder Energi

Postboks 603 Lundsiden, 4606 Kristiansand
Besøksadresse hovedkontor: Kjøita 18, 4630 Kristiansand
Telefon: 38 60 70 00
Organisasjonsnummer: NO 981 952 324